

Газ пешін қолдану ережелері

1
12 жасқа дейінгі балаларға газ пешін қолдануға **ТЫЙЫМ САЛЫНАДЫ!**



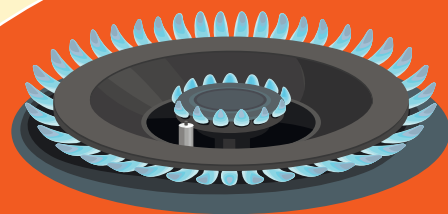
2
Пешті қосу үшін, алдымен сіріңкені жағып, содан кейін газ пешінің от кранын аш.



4
Газ пешін үйді жылыту үшін пайдалануға **БОЛМАЙДЫ.**



3



Егер жалын көк түстің орнына қызғылт сары түске боялып, дірілдеп, күйе шығара бастаса, газ пешін пайдалануға **БОЛМАЙДЫ** – оны жөндеу қажет!

5

Газ баллонын жылу көздерінің жанына қоюға **БОЛМАЙДЫ.**

6

Газдың иісі шыққан кезде бірден **104** нөміріне телефон соқ!



Правила безопасного поведения при работе с электроприборами



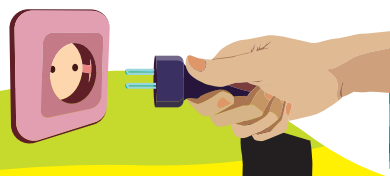
1 Выключая электроприбор, вытаскивай вилку из розетки за штекер, а не за шнур.



2 Запрещено касаться мокрыми руками электроприборов, которые находятся под напряжением.



3



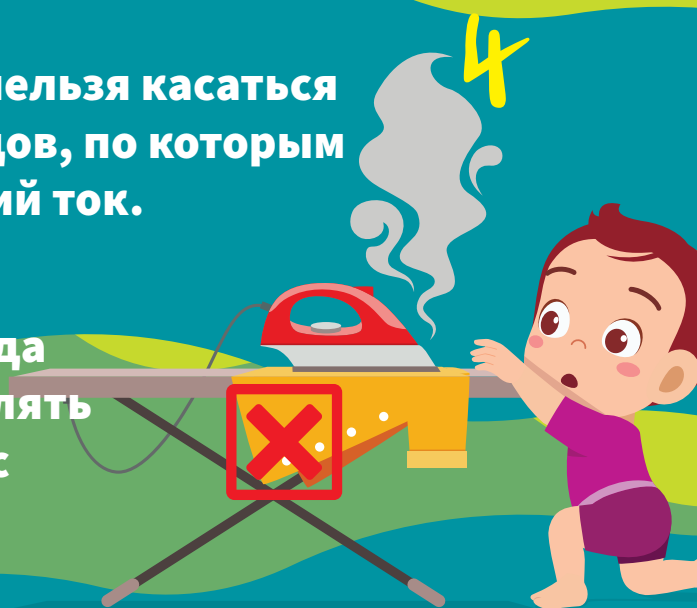
Пользуйся только исправными электроприборами, розетками.



4 Ни в коем случае нельзя касаться оголённых проводов, по которым идёт электрический ток.

5

Строго запрещено заземлять провода дверями, оконными рамами, закреплять их на гвоздях. Опасно играть рядом с розетками, втыкать в них шпильки, булавки, дёргать провода.



6

Помни: включённые и оставленные без присмотра электроприборы и газовые плиты – источники возгорания и взрыва!



Электр құралдарымен жұмыс істеу кезіндегі қауіпсіз тәртіп ережелері



1 Электр құралын өшіргенде, штепсельдің айырын розеткадан сымнан ұстап емес, штекерден ұстап шығар.

Су қолмен электр құралына қол тигізуге тыйым салынады.



3 Тек жарамды электр құралын, розеткаларды пайдалан.

4 Ешқандай жағдайда электр тогы өтетін жалаң сымдарға қол тигізуге болмайды.

5 Сымдарды есіктермен, терезе жақтауларымен қысуға, оларды шегелерге бекітуге қатаң тыйым салынады. Розеткалардың жанында ойнау, оларға шпилька, түйреуіштер тығып, сымдарды тарту қауіпті.



6 Есіңде болсын: қосылған және қараусыз қалған электр құралы мен газ плиталары – өрт және жарылыс көздері!



Правила поведения на железнодорожном транспорте

ПЕРЕХОДИТЬ ЖЕЛЕЗНОДОРОЖНЫЕ ПУТИ ТОЛЬКО В УСТАНОВЛЕННЫХ МЕСТАХ, УБЕДИВШИСЬ В ОТСУТСТВИИ ДВИЖУЩЕГОСЯ ПОЕЗДА, ЛОКОМОТИВА ИЛИ ВАГОНОВ.

1 Пролезать под железнодорожным подвижным составом

3 Бежать по платформе рядом с вагоном прибывающего или уходящего поезда

5 Устраивать на платформе любые игры, особенно подвижные

7 Находиться во время движения состава на подножке вагона, проезжать на крышах, подножках, переходных площадках вагонов

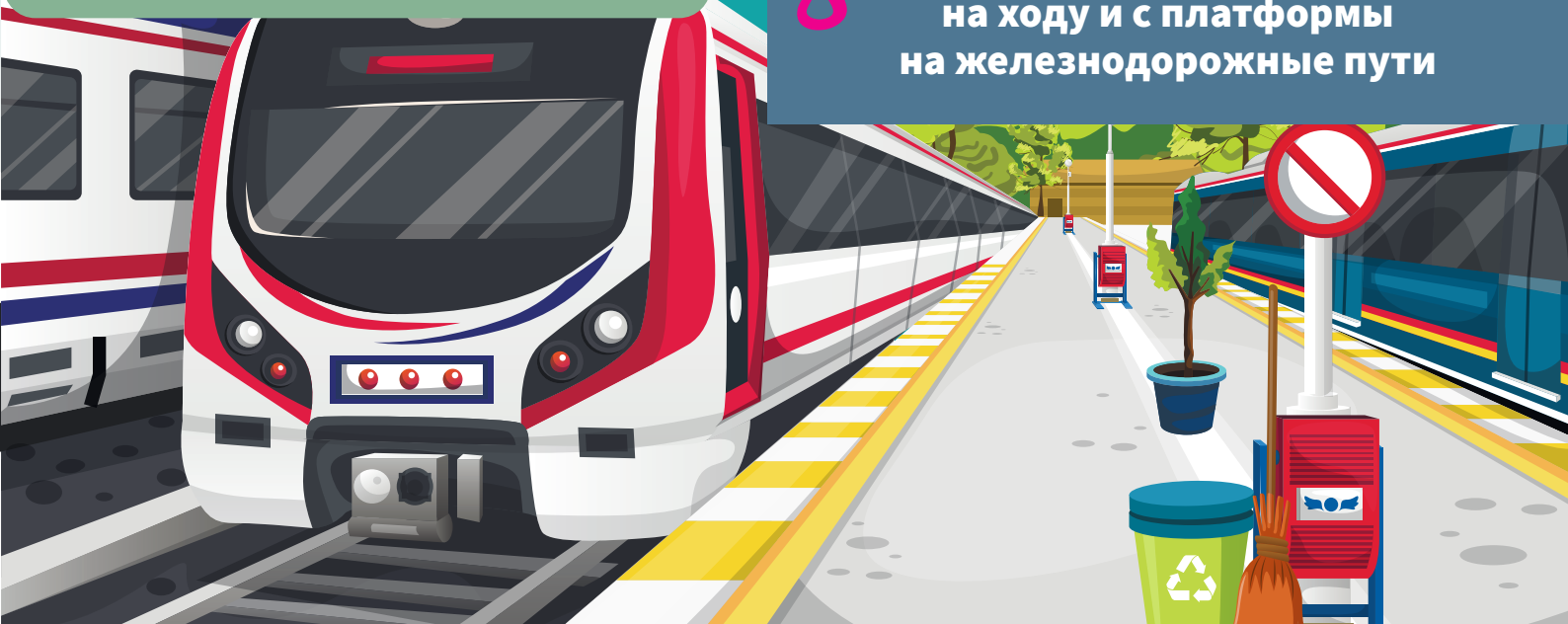
КАТЕГОРИЧЕСКИ ЗАПРЕЩАЕТСЯ!

2 Перелезать через сцепные устройства между вагонами

4 Находиться в непосредственной близости от края платформы во время прохождения поезда

6 Осуществлять посадку и высадку во время движения состава, цепляться за проходящий поезд

8 Прыгать с поезда на ходу и с платформы на железнодорожные пути





Теміржол көлігіндегі тәртіп ережелері

ЖЫЛЖЫМАЛЫ ПОЙЫЗДЫҢ, ЛОКОМОТИВТИҢ НЕМЕСЕ ВАГОНДАРДЫҢ ЖОҚТЫҒЫНА КӨЗ ЖЕТКІЗІП, ТЕМІР ЖОЛДАРДЫ ТЕК БЕЛГІЛЕНГЕН ОРЫНДАРДА КЕСІП ӨТУ КЕРЕК.

1 Теміржолдың жылжымалы составының астынан өтуге

2 Вагондар арасындағы ілінісу-жалғау құрылғыларынан асып түсуге

Платформада келе жатқан немесе кетіп бара жатқан пойызбен қатар жүгіруге **3**

4 Пойыз өткен кезде платформаның шетіне жақын жерде болуға

Платформада кез келген ойын, әсіресе қозғалмалы ойындар ойнауға **5**

6 Жүріп бара жатқан пойызға мінуге, одан түсуге

Вагондардың шатырларында, табандарында, өтпелі алаңдарында жүруге **7**

8 Пойыздан жолда және платформадан теміржол жолдарына секіруге

ҚАТАҢ ТЫЙЫМ САЛЫНАДЫ!





Правила поведения в лесу

1

Гулять в лесу можно только со взрослыми.



2

Поход в дождливую или пасмурную погоду лучше отложить.

Для определения направления движения пользуйся компасом.

3

Для похода в лес тебе понадобятся: резиновая обувь (желательно сапоги), брюки или спортивные штаны (их следует плотно заправить в обувь, чтобы защитить ноги от укусов змей и насекомых).



Обязательно надень головной убор, закрой шею и руки, чтобы на них не попали клещи.

5

6

Через кусты и заросли пробирайся крайне осторожно, плавно раздвигая ветки и медленно опуская их.

Помни: в лесу категорически запрещено пользоваться источниками открытого огня, разжигать костры, оставлять после себя мусор, чтобы не допустить угрозу пожара. Курить в лесу, как и в других местах, запрещается.

Лесной пожар – чрезвычайно опасное катастрофическое природное явление: критически высокая температура, задымлённость, падение горящих деревьев и др.



7





Орманда өзінді ұстау ережелері

1

Орманда ересек адамдармен ғана серуендеуге болады.



2

Жаңбырлы күні немесе ауа-райы бұлтты болса, серуендеуден бас тартқан жөн.



Қозғалыс бағытын анықтау үшін компасты қолдан.

4

Орманға бару үшін саған резеңке аяқ киім (етік дұрыс болады), шалбар немесе спорттық киім қажет (аяғыңды жылан мен жәндіктердің шағуынан қорғау үшін балағын аяқ киімге салып қой).



3

Кенелер жабыспас үшін, міндетті түрде бас киім ки, мойның мен қолдарыңды жауып жүр.

5

6 Бұталар мен қалың ағаштан өткенде, өте абай бол, бұтақтарды қолмен ақырын сырғытып ашып, баяу босат.

Есіңде болсын: орманда өрт қаупін болдырмау үшін ашық от көздерін пайдалануға, от жағуға, қоқыс тастауға қатаң тыйым салынады. Орманда темекі шегуге тыйым салынады. Орман өрті – өте қауіпті, апатты табиғи құбылыс: температура өте жоғары болады, жанып жатқан ағаштар құлайды.



7



Правила дорожного движения



1

Помни: пересекать проезжую часть можно только по подземным и надземным пешеходным переходам. Это убережёт тебя от опасности и поможет сохранить жизнь и здоровье.

2

Подойдя к дороге, первым делом остановись и внимательно посмотри по сторонам: сначала налево, потом направо. Нет ли подъезжающих близко машин? Свободен ли путь? Убедись в этом и только потом не торопясь переходи дорогу.



4

Если на дороге очень оживлённое движение, много транспорта, лучше спустись в подземный пешеходный переход и пройди по нему в нужном тебе направлении.

3



Помни: переходить дорогу можно только на зелёный сигнал светофора! Красный свет – немедленно остановись!



5

Игры и баловство на дороге опасны для здоровья и жизни.





Жол қозғалысы ережелері



1 Есіңде болсын: жолдан тек жер асты және жер үсті жаяу жүргіншілер өткелдері арқылы өтуге болады. Бұл сені қауіптен сақтайды және өмір мен денсаулығыңды сақтауға көмектеседі.

2

Жолға жақындағанда тоқтап, алдымен солға, содан кейін оңға мұқият қара.

Жақындап қалған көлік жоқ па?

Жол ашық па?

Осыған көз жеткіз де, содан кейін ғана жолдан асықпай өт.



4

Егер қозғалыс өте тығыз және жолда көлік көп болса, жерасты жаяу жүргіншілер өткеліне түсіп, өзің қалаған бағытта жүріп өт.

3



Есіңде болсын: жолдан бағдаршамның жасыл түсі жанғанда ғана өт! Қызыл түс жанса – дереу тоқта!



5

Жолда ойын ойнап, тентектік жасау – денсаулық пен өмір үшін қауіпті.



Правила безопасного поведения на дороге

1 **Помни, что ты пешеход и должен передвигаться только по тротуарам, пешеходным дорожкам и подземным переходам.**



2 **При движении в тёмное время суток необходимо иметь при себе предметы или приборы со светоотражающими элементами.**

3 **Пересекать проезжую часть можно только по подземным и надземным пешеходным переходам.**

4 **На дорогах, где движение регулируется, нужно следить за сигналами светофора или движениями регулировщика.**

5 **Останавливаться, замедлять шаг при переходе через проезжую часть опасно.**

6 **Если ты не успел перейти дорогу, остановись на разделяющей полосе.**

7 **Продолжай переход, только убедившись в безопасности дальнейшего движения и с учетом сигнала светофора (движения регулировщика).**

8 **На нерегулируемых пешеходных переходах можно выходить на проезжую часть только там, где рядом нет движущегося со скоростью транспорта.**

9 **При отсутствии в зоне видимости перехода или перекрёстка разрешается переходить дорогу под прямым углом к краю проезжей части – там, где она хорошо просматривается в обе стороны.**



Жолда қауіпсіз жүріп-тұру ережелері

Есіңде болсын, сен жаяу жүргіншісің және тек тротуармен, жаяу жүргіншілер жолымен және жерасты жаяу жүргіншілер өткелімен жүруің керек.

1



2

Тәуліктің қараңғы уақытында жүргенде өзіңмен бірге жарық шағылыстыратын элементтері бар заттар немесе аспаптар болуы қажет.

Көлік жолынан тек жерасты және жерүсті жаяу жүргіншілер өткелімен өтуге болады.

3

Жол қозғалысы реттелетін жолда бағдаршамның белгілеріне немесе реттеушінің қимылына қарау керек.

4

Көлік жолынан өткенде тоқтау және ақырын жүру қауіпті.

5

6

Егер жолдан өтіп үлгермесең, жолдың бөлу жолағында тоқтап тұр.

7

Қозғалыстың қауіпсіздігіне көз жеткізгеннен кейін және бағдаршамның белгісін (реттеушінің қимылын) ескере отырып, жолдан өтуді жалғастыр.



8

Реттелмейтін жаяу жүргіншілер өткелдерінде көлік жолына жақын жерде жылдамдықпен жүріп келе жатқан көлік жоқ жерде ғана шығуға болады.

9

Көрінетін жерде өткел немесе қиылыс болмаған жағдайда, жолды жүріс бөлігінің шетіне тік бұрышпен өтуге рұқсат етіледі – ол екі жаққа да жақсы көрінеді.



Как не оказаться вовлеченным в совершение преступления?



1

Решительно игнорируй уговоры малознакомых людей поучаствовать в каком-нибудь коллективном действии (покараулить, пока они будут заниматься какими-то своими делами, постоять на углу, свистнуть, подать любой другой знак, если кто-то появится рядом, и т. д.). Это опасно, так как ты можешь стать соучастником противозаконного деяния.

2

Избегай сомнительных знакомств, шумных компаний.

Помни: просьбы незнакомых людей о помощи могут быть ловушкой.

Опасно брать на хранение домой какие-либо вещи – они могут быть краденными.

2

3



4

4

Будь предельно осторожен с выбором друзей, ведь оказаться в плохой компании – значит подвергнуть себя постоянному риску.



5

Не бери на хранение вещи или деньги, даже если тебе их предлагают безвозмездно или в долг, а также от знакомых и друзей. Не помогай незнакомым людям, если тебе предлагают проникнуть в помещение, квартиру, дом.



Қылмыс жасауға қалай араласпауға болады?



Сені бейтаныс адамдар қандай да бір бірлескен әрекетке қатысуға көндірмек болса: олар өз істерімен айналысып жатқанда саған қарауылдап, бұрышта тұрып, біреу келе жатса және т. б. жағдайларда ысқырып, белгі бер десе, үзілді-кесілді бас тарт. Бұл қауіпті, өйткені сен заңсыз әрекетке қатысушы болуың мүмкін.

1

Күмәнді таныстардан, шулы компаниялардан аулақ бол. Есіңде болсын: бейтаныс адамдардың көмек сұрауы алдау болуы мүмкін.

Үйде қандай да бір заттарды сақтау қауіпті – олар ұрланған болуы мүмкін.



2

3



Дос таңдауда өте сақ бол, өйткені жаман компанияда болу – өзіңді үнемі қатерге ұшыратуды білдіреді.

4

Ешқашан заттарды немесе ақшаны, тіпті олар тегін ұсынылса да, алма. Егер саған бейтаныс адамдар бөлмеге, пәтерге, үйге кіруді ұсынса, көмектеспе.



5

Правила поведения при пожаре

При появлении первых признаков пожара немедленно вызывай противопожарную службу по телефону

101!

1



2

Срочно покинь помещение – прятаться при возникновении очага возгорания бесполезно!

В дыму двигаться вдоль стен, пригнувшись. Закрывать лицо мокрой тканью!

4

ПОЛЬЗОВАТЬСЯ ЛИФТОМ НЕЛЬЗЯ!



5

Если выйти из квартиры невозможно, выберись на балкон, закрой за собой дверь и громко позови на помощь.



Өрт кезіндегі тәртіп ережелері

Өрттің алғашқы белгілері пайда болған кезде дереу

101 нөміріне қоңырау шал!

1



2

Шұғыл түрде бөлмеден шық – өрт шыққан кезде жасырынудың пайдасы жоқ!



Түтін ішінде қабырғаға сүйеніп, еңкейіп, бетіңді сулы шүберекпен жауып алып қозғал.

4

ЛИФТІНІ ҚОЛДАНУҒА БОЛМАЙДЫ!



5

Егер үйден шығу мүмкін болмаса, балконға шығып, есігін жауып, қатты айқайлап көмекке шақыр.

