



**ЭКСТРЕМИЗМ МЕН ТЕРРОРИЗМНІҢ АЛДЫН АЛУ БОЙЫНША  
ҚҰЖАТТАР КОММУНАЛДЫҚ МЕМЛЕКЕТТІК ҚАЗЫНАЛЫҚ  
КӘСІПОРЫНЫ «АЙНАЛАЙЫН» БӨБЕКЖАЙЫ»**

**ДОКУМЕНТЫ ПО АНТИТЕРРОРИСТИЧЕСКОЙ ЗАЩИЩЕННОСТИ  
И ПРОТИВОДЕЙСТВИЮ ЭКСТРЕМИЗМА  
КОММУНАЛЬНОГО ГОСУДАРСТВЕННОГО КАЗЕННОГО  
ПРЕДПРИЯТИЯ «ЯСЛИ-САД «АЙНАЛАЙЫН»**

**Кушоқы кенті**

<p><b>«УТВЕРЖДАЮ»</b></p> <p>Начальник УП Бухар-Жырауского района полковник полиции  Штыбин В.В.</p> <p>«<u>  </u>» _____ 2021 год</p>	<p><b>«СОГЛАСОВАНО»</b></p> <p>Директор КГКП «Ясли-сад «Айналайын»  Р.Б.Кауленова</p> <p>«<u>20</u>» _____ <u>19</u> 2021 год</p>
---	---

**ПАСПОРТ  
АНТИТЕРРОРИСТИЧЕСКОЙ БЕЗОПАСНОСТИ**

Коммунальное государственное казенное предприятие  
«Ясли-сад «Айналайын»  
отдела образования Бухар-Жырауского района  
управления образования Карагандинской области

п. Кушоқы кенті



**БҰЙРЫҚ**

3007.2021 № 25/1

**ПРИКАЗ**

п. Кушова

**«О введении антитеррористического режима  
на территории детского сада»**

На основании Постановления Правительства Республики Казахстан от 6 мая 2021 года № 305 «Об утверждении требования к системе антитеррористической защиты объектов, уязвимых в террористическом отношении»

**ПРИКАЗЫВАЮ:**

1. Провести совещание в коллективе по вопросам обеспечения сохранности жизни и здоровья детей – Р.Б.Кауленова
2. Возложить персональную ответственность на педагогов за исполнение своих функциональных обязанностей, соблюдение Правил внутреннего распорядка и Устава детского сада.
3. С целью выявления мест, опасных для жизни и здоровья детей, проводить ежемесячные рейды на территории детского сада – Ким И.Р.
4. Обеспечить качественную организацию дежурства по детскому саду – Бронич Е.А.
5. Рассматривать вопросы соблюдения ТБ, охраны жизни и здоровья детей и сотрудников на производственных совещаниях – Бронич Е.А.
6. Контроль за исполнением приказа оставляю за собой.

Директор КГКП я/с «Айналайын»



Р.Б.Кауленова

С приказом ознакомлен(а):

1. Ким И.Р. [Signature]

2. Бронич Е.А. [Signature]

## Аннотация

Учитывая возможность совершения террористических актов на территории предприятия, перед нами руководителями встают задачи как по обеспечению их безопасности, так и по выработке и выполнению плана действий в случае поступления сообщений, содержащих угрозы террористического характера.

1. Данный паспорт разработан в соответствии с Законом Республики Казахстан «О противодействии терроризму».
2. Паспорт антитеррористической безопасности КГКП «Ясли-сад «Айналайын» является информационно-справочным документом, разрабатываемым в целях:
  - 1) Определения готовности объекта к противодействию проявлениям терроризма и экстремизма (состояния антитеррористической защиты объекта);
  - 2) Повышения оперативности и эффективности проведения на объекте антитеррористических операций по пресечению актов терроризма, а также минимизации и (или) ликвидации их последствий;
  - 3) Снижение ущерба при возникновении чрезвычайных ситуаций природного и техногенного характера.

Паспорт разработан директор

Методист



Р.Б.Кауленова

И.Р.Ким

**Раздел 1**  
**Общие сведения**

**Реквизиты организации**

Полное и сокращенное наименование объекта с указанием организационно-правовой формы	Коммунальное государственное казенное предприятие «Ясли-сад «Айналайын» отдела образования Бухар-Жырауского района Управления Образования Карагандинской области; КГКГ «Ясли-сад «Айналайын»
Фактический (почтовый) адрес объекта	Индекс 100413 Карагандинская область Бухар-Жырауский район п.Кушоки Улица Асфальтная строение,13

**Характеристика объекта:**

Общая площадь объекта (квадратные метры)	Общая площадь застройки – 1862,8 м <sup>2</sup>
Основная площадь помещений в кубических метрах	5972 м <sup>2</sup>
Площадь парковок – всего в кв.метрах и количество машиномест в них	Не имеется
Телефон/факс объекта (руководства объекта, службы безопасности, охраны объекта)	Тел/факс: 8 /72138/ 32-820 Службы безопасности нет, охрану выполняют сторожа в количестве 3-х человек
Ведомственная принадлежность (если имеется)	Министерство образования и науки Республики Казахстан
Наименование вышестоящей организации с указанием ее организационно-правовой формы, почтового адреса, телефона	Аппарат акима Бухар-Жырауского района Карагандинской области ГУ «Отдел образования Бухар-Жырауского района» п.Ботакара, ул.Бухар-Жырау 56А тел.: 8 /72154/ 2-11-43
Профиль объекта	Дошкольное воспитание и обучение
Режим работы объекта	Понедельник-пятница с 07:30-18:00 Суббота,воскресенье - выходной
Должностные лица объекта, ответственные за предупреждение и ликвидацию последствий актов	Кауленова Роза Болатовна - директор Рабочий телефон : 8(72138) 32-820 Мобильный телефон: 8 7012405794

терроризма, с указанием Ф.И.О. телефонов	<p>Ким Ирина Рудиковна – методист Мобильный телефон: 87012576572</p> <p>Бронич Елена Анатольевна – заведующий по хоз.части. Мобильный телефон: 87473683448</p>
Наличие арендаторов и краткие сведения о них	Не имеется
Максимальная, средняя посещаемость объекта в рабочие и выходные дни	<p>В рабочие дни – 34 человек В выходные дни – 1 человек</p>
Характеристика места расположения объекта	<p>КГКП «Ясли-сад «Айналайн» расположен в сельской местности по адресу: Бухар-Жырауский район, п.Кушоки, улица Асфальтная, строение 13</p> <p>Въезд на территорию ясли-сада с южной стороны ул. Разрезовская. Выезд также на ул. Разрезовская. Калитка – 3 шт (1-выход на улицу Асфальтная, 2-выход в сторону микрорайона дома №3, 3-выход на улицу Разрезовская)</p> <p>Имеется 4 входа для персонала, 10 запасных входов. Имеется ограждение по периметру из железа-бетонна, высота составляет –1,5 метра.</p>

**Раздел 2**  
**Сведения о персонале**

Общая численность сотрудников по штатному расписанию	Всего 37 человек Из них: директор – 1, методист – 1, бухгалтер – экономист 1, завхоз – 1, мед.сестра , диетсестра– 1, педагогов – 15, помощники воспитателей – 6, тех.персонал – 11 человек.
Численность арендаторов по каждому субъекту хозяйственной деятельности	Не имеется
Списки арендаторов-балансодержателей с указанием почтовых адресов, телефонов и банковских реквизитов организаций, адресов местожительства, телефонов и банковских реквизитов ИП	Не имеется
Максимальная численность работающих в смену (с учетом работников, занятых у арендаторов), а также одновременно пребывающих на объекте посетителей	37 человек
Сведения о профессиональной подготовке работников, подготовке их для действий в условиях совершения актов терроризма; гражданстве, наличие разрешений на право работы для иностранной рабочей силы	Гражданство – Республика Казахстан. Профессиональная подготовка сотрудников – 100%. По национальному составу: Казахи –19 Корейцы – 2 Татарка - 1 Русские – 12 Оралманы -2 Украинцы-1
Другая информация по согласованию с территориальными подразделениями ОНБ, ОВД, ОЧС	Не имеется

### Раздел 3

#### Анализ и моделирование возможных актов терроризма

На момент разработки Паспорта на объекте актов терроризма не было.

#### Краткий анализ террористической уязвимости объекта с наиболее вероятными сценариями совершения актов терроризма.

Противодействие терроризму является одним из приоритетных направлений в обеспечении национальной безопасности страны. Терроризм – это постоянный спутник человечества, который относится к числу самых опасных и труднопрогнозируемых явлений современности, приобретающих все более разнообразные формы и угрожающие масштабы. Террористические акты приносят массовые человеческие жертвы, оказывают сильное психологическое давление на большие массы людей, влекут разрушение материальных и духовных ценностей, не поддающихся порой восстановлению.

Террористические акты с каждым годом становятся все более тщательно организованными и жестокими. Различные преступные группировки совершают террористические акты для устрашения и уничтожения конкурентов, для воздействия на государственную власть с тем, чтобы добиться наилучших условий для своей преступной деятельности.

КГКП «Ясли-сад «Айналайын» имеет удовлетворительные подъездные пути, расположен в центральной части села и подтвержден следующим видам террористических актов:

1. Обнаружение подозрительного предмета, который может оказаться взрывным устройством;
2. Поступление угрозы по телефону;
3. Поступление угрозы в письменной форме;
4. Угроза взрыва (поджога) или взрыва (поджога) объекта и его сооружений;
5. Захват заложников из числа воспитанников, сотрудников и лиц, посещающих объект;
6. Вывод из строя или несанкционированное вмешательство в работу электроснабжения, систем водообеспечения, других коммуникаций;
7. Иные чрезвычайные ситуации террористического характера.

При возникновении опасности совершения террористических актов путем захвата заложников или закладки взрывных устройств в качестве мер предупредительного характера рекомендуется осуществить:

- Ужесточение пропускного режима на объекте, установка технических средств контроля за наиболее уязвимыми участками и прилегающей территории;
- Ежедневный обход и осмотр территории учреждения, с целью своевременного обнаружения взрывных устройств, подозрительных предметов и лиц;
- Комиссионную проверку чердачных, складских и подсобных помещений с составлением соответствующих актов;
- Проведение инструктажей и практических занятий сотрудниками и по действиям в экстремальных ситуациях.



При заключении договоров на сдачу помещений в аренду сторонним организациям необходимо в обязательном порядке включать пункты, дающие право администрации образовательного учреждения при необходимости осуществлять проверку сдаваемых помещений.

При обнаружении боеприпасов, самодельных взрывных устройств и других подозрительных предметов на территории образовательного учреждения необходимо срочно вывести воспитанников, сотрудников и посетителей за пределы предполагаемой зоны поражения исходя из следующих параметров:

- |                               |                      |
|-------------------------------|----------------------|
| 1. Граната РГД-5 –            | не менее 50 метров   |
| 2. Граната Ф-1 –              | не менее 200 метров  |
| 3. Тротил (шашка 200 г) –     | не менее 45 метров   |
| 4. Тротил (шашка 400 г) –     | не менее 55 метров   |
| 5. Мина МОН-50 –              | не менее 85 метров   |
| 6. Пивная банка (0,33 л) –    | не менее 60 метров   |
| 7. Чемодан (кейс)-            | не менее 230 метров  |
| 8. Дорожный чемодан –         | не менее 350 метров  |
| 9. Автомобиль типа «ВАЗ» -    | не менее 460 метров  |
| 10. Автомобиль типа «Волга» - | не менее 580 метров  |
| 11. Микроавтобус –            | не менее 920 метров  |
| 12. Грузовая машина –         | не менее 1250 метров |

## Раздел 4

### Мероприятия по обеспечению антитеррористической безопасности функционирования объекта:

Сведения о выполнении на объекте организационных мероприятий по защите персонала и посетителей объекта в части предупреждения и ликвидации актов терроризма	В соответствии с требованиями законодательства Республики Казахстан, ведомственных нормативно-правовых актов государственных органов
Наличие инструкций о действиях сотрудников охранных организаций и работников объекта при обнаружении подозрительных предметов, а также при возникновении и ликвидации последствий актов терроризма	Имеется
Сведения о мероприятиях по обучению персонала способам защиты и действиям при актах терроризма (в том числе о проведении тренировок по вопросам противодействия терроризма с участием арендаторов и служб безопасности объекта)	Имеется (план прилагается)
Наличие утвержденных схем эвакуации посетителей и сотрудников, а также информационных указателей эвакуации	Имеется

**Сведения о выполнении инженерно-технических мероприятий по предупреждению и ликвидации последствий актов терроризма, включая**

Наличие систем оповещения и связи, порядка и тестов оповещения	Имеется
Наличие укрытий для сотрудников и посетителей, их технической оснащенности с указанием краткой характеристики готовности укрытий для выполнения установленных задач	Укрытий нет, так как в случае актов терроризма персонал вывозится за черту поселка по приписке РО ЧС
Наличие собственного и (или) привлеченного на договорной основе автотранспорта для прибытия администрации и сотрудников на объект для эвакуации людей и имущества при угрозе совершения актов терроризма (указать количество автотранспортных средств, договоры с автохозяйствами и телефоны их диспетчерских служб)	Не имеется
Данные о возможностях оказания первой медицинской помощи при совершении актов терроризма (наличие медкабинета, их размещение, наличие аптечек первой медицинской помощи, другого медицинского оборудования, наличие подготовленного персонала и др.)	Первая медицинская помощь оказывается медицинской сестрой, аптечка первой медицинской помощи имеется

**Наличие автоматизированных систем контроля и безопасности на объекте:**

Система охранной сигнализации	Имеется
Система тревожной сигнализации	Имеется
Автоматическая система пожарной сигнализации	Имеется
Автоматическая система пожаротушения	Имеется Снаружи – 1 пожарный гидрант Внутри – 8 ПК Огнетушитель ОУ5-10 штук
Автоматическая система дымоудаления	Имеется
Система аварийного освещения	Имеется
Система аварийного отключения производственного оборудования	Имеется

**Привлекаемые силы и средства для ликвидации последствий актов  
терроризма**

Состав привлекаемых сил и средств, места их дислокации, телефоны диспетчерских служб	Согласно схеме оповещения (прилагается)
Порядок привлечения сил и средств	Согласно схеме оповещения. Оповещение происходит на домашние и мобильные телефоны
Порядок оповещения должностных лиц объекта	Имеется (прилагается)

**Раздел 5**  
**Параметры территории, занимаемой объектом:**

Площадь (кв.м)	1466,7
Периметр (кв.м)	853,2
Характеристика здания (строений сооружений) с указанием этажности, количества входов, возможности проникновения из расположенных рядом зданий (строений, сооружений), в том числе по коммуникационным и другим путям	<p>Год постройки – 1987 год  Здание 2х этажное  Имеется подвал – 1 вход  Количество входов в здание – 9  Из них:  Запасных выходов -10</p>
Места для хранения взрывопожароопасных товаров, расположение бойлерных, котельных, хлораторных, размещение крупных холодильных установок централизованного хладоснабжения и т.д.	<p>В пищеблоке имеется:  Холодильник низкотемпературный – 2, холодильник средне температурный -3.  Хранение легковоспламеняющихся товаров:  1. Спирт медицинский в кабинете мед.сестры</p>
Характеристика парковок для личного автотранспорта посетителей, входов для персонала, въездов (выездов) для автотранспорта; наземных – с указанием входов для персонала, въездов (выездов) автотранспорта; для разгрузки товаров (наличие подземных тоннелей, их протяженность), дебаркадеров (с указанием мест для единовременной разгрузки машин), их количества, наличие входов для персонала, дверей для загрузки (выгрузки) товаров в местах загрузки (выгрузки) и другие	<p>Въезд на территорию ясли-сада со стороны улицы Разрезовская.  Имеется 4 входа для персонала, 10 запасных .</p>
Схема мест размещения технических средств сигнализации, контроля и видеонаблюдения, кнопок экстренного вызова на планах территории и зданий (строений, сооружений)	<p>Существующая охранно-пожарная сигнализация отвечает требованиям СНИПа.  кнопка экстренного вызова отсутствует, вызов производится по телефону расположенного на 1 этаже.  Видеонаблюдение имеется</p>
Краткая характеристика местности (территории) в районе расположения объекта, в том числе рельеф, лесные массивы, жилая застройка, прилегающие транспортные магистрали с учетом возможностей скрытого подхода к объекту (составляется с участием территориальных	<p>Детский сад расположен в сельской местности среди жилого массива в центральной части п.Кушоки.  С одной стороны расположены одноэтажные жилые дома и многоэтажные жилые дома. С другой стороны расположена</p>

подразделений ОНБ и ОВД)	средняя образовательная школа, гаражный массив.
--------------------------	---

### Инженерные заграждения

Конструкция и параметры инженерных ограждений, в том числе высота (м), общая протяженность (м)	Вопровод, отопление и канализация централизованное. Теплотрасса диаметр -100 мм, протяженностью от центральной котельной до здания -520 метров
Контрольно-пропускные пункты для прохода персонала, посетителей, проезда автомобильного транспорта, места для стоянки личного автотранспорта посетителей, завоза товаров	Отсутствует Сотрудники и посетители входят через центральный вход
Оборудование техническими средствами сигнализации, контроля, видеонаблюдения, обнаружения металлических предметов и оружия, кнопка тревожной сигнализации, принудительной остановки автотранспорта, включая схемы мест их размещения на планах	Отсутствует
Электроснабжение, в том числе аварийное (технические характеристики, возможность поблочного отключения), места нахождения трансформаторов, автономных генераторов на планах территории и зданий (строений, сооружений) объекта. Возможность скрытого подхода к ним (составляется с участием территориальных подразделений ОНБ, ОВД и ОЧС)	Электроснабжение предусмотрено РУ-0,4 кВ фидера №10 КТП 250/6/0,4П/С «Куу-чек». Напряжение в точках присоединения-380В. Щитовые имеются внутри детского сада.

## Средства охраны

Перечень имеющихся технических средств защиты по группам (охранно-пожарная сигнализация, система пожаротушения, громкоговорящая связь, стационарные и ручные металлодетекторы, интроскопы, системы видеонаблюдения, взрывозащитные контейнеры, установки локализации взрыва, система для принудительной остановки автотранспорта, газоанализаторы, кнопки тревожной сигнализации и другие) с указанием в таблице наименования оборудования (средств); их количества, фирмы изготовителя, года изготовления, срока эксплуатации (лет) и схемы их размещения по территории, на поэтажных планах зданий, на парковках (паркингах), инженерных заграждений	Имеется: телефонная связь, охранно-пожарная сигнализация, система голосового оповещения, система тревожной кнопки, система видеонаблюдения. Внутри – 8 ПК Огнетушитель – ОП 5 – 10 штук  Схемы имеются.
Наличие стрелкового оружия (тип, количество)	Нет
Наличие защитных средств (тип, количество)	Нет
Наличие специальных средств (тип, количество)	Нет
Наличие служебных собак (количество и назначение)	Нет

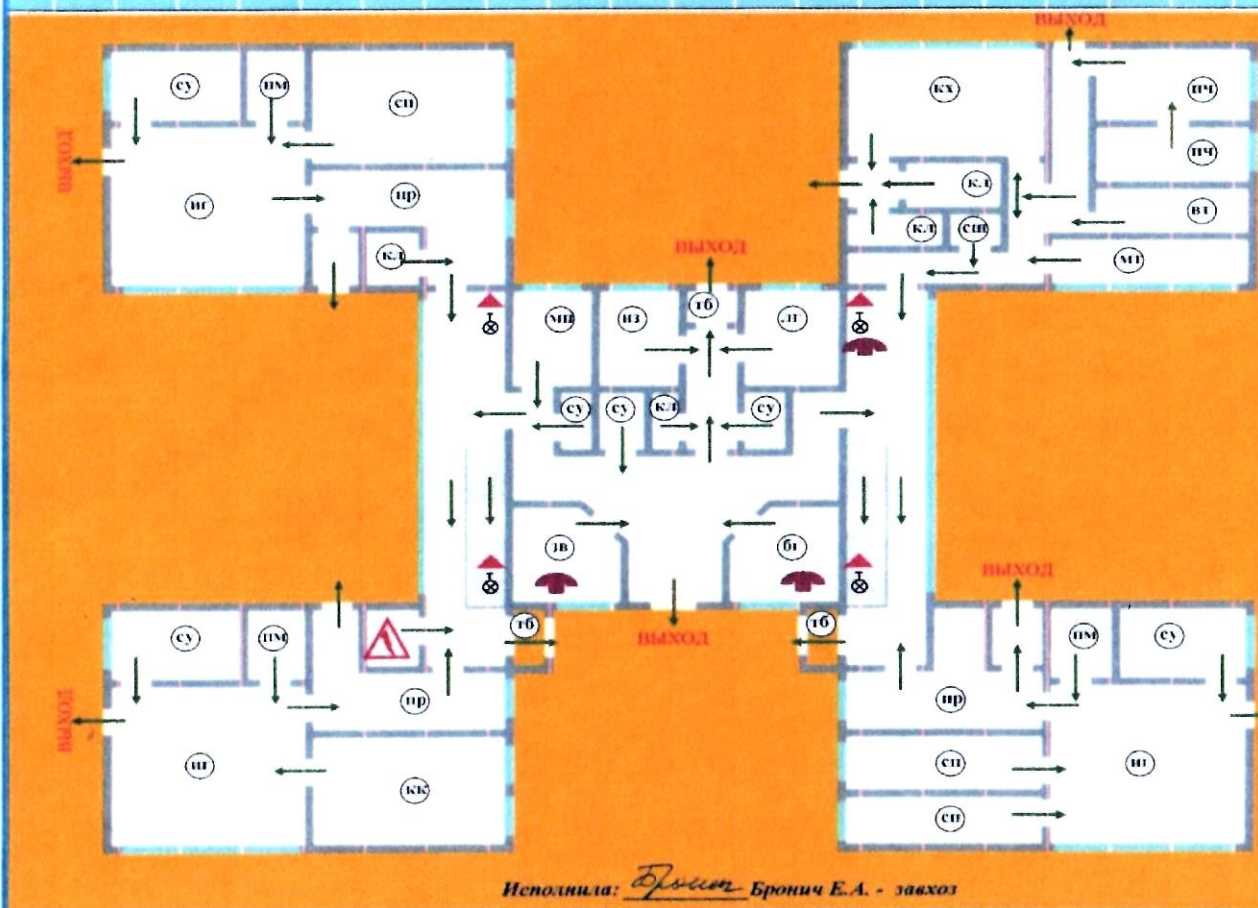
## Организация связи (с указанием средств связи)

Между постами и центральным пунктом охраны	Телефонная: местная связь (Казахтелеком)
Между постами охраны	Нет
Между центральным пунктом охраны и администрацией (диспетчерской службы) объекта	Нет
Связь администрации с ответственными специалистами или службами объекта	Телефонная, мобильная, согласно утвержденной схемы.
С правоохранительными органами и аварийно-спасательными службами	Телефонная, согласно утвержденной схемы

# ПЛАН

эвакуации людей и имущества  
1-ого этажа КГКП «Ясли-сад  
«Айналайын» при пожаре

«УТВЕРЖДЕНО»  
Директор КГКП «Ясли-сад  
«Айналайын»  
Кауленова Р.Б.  
« 11 » 2020 года



- УСЛОВНЫЕ ОБОЗНАЧЕНИЯ**
- пожарный щит;
  - лифт;
  - эвакуационный выход;
  - направление эвакуации;
  - приемная;
  - спальня;
  - туалет;
  - туалет для инвалидов;
  - ванная;
  - кухня;
  - кладовая;
  - подсобная;
  - котельная;
  - прачечная;
  - кабинет воспитателя и логопеда;
  - бухгалтерия;
  - туалет;
  - кладовая;
  - туалет;
  - кабинет заведующей;
  - кабинет воспитателя;
  - туалет;
  - кухня.

**ТЕЛЕФОН  
ПОЖАРНОЙ ЧАСТИ  
101  
32-3-01**

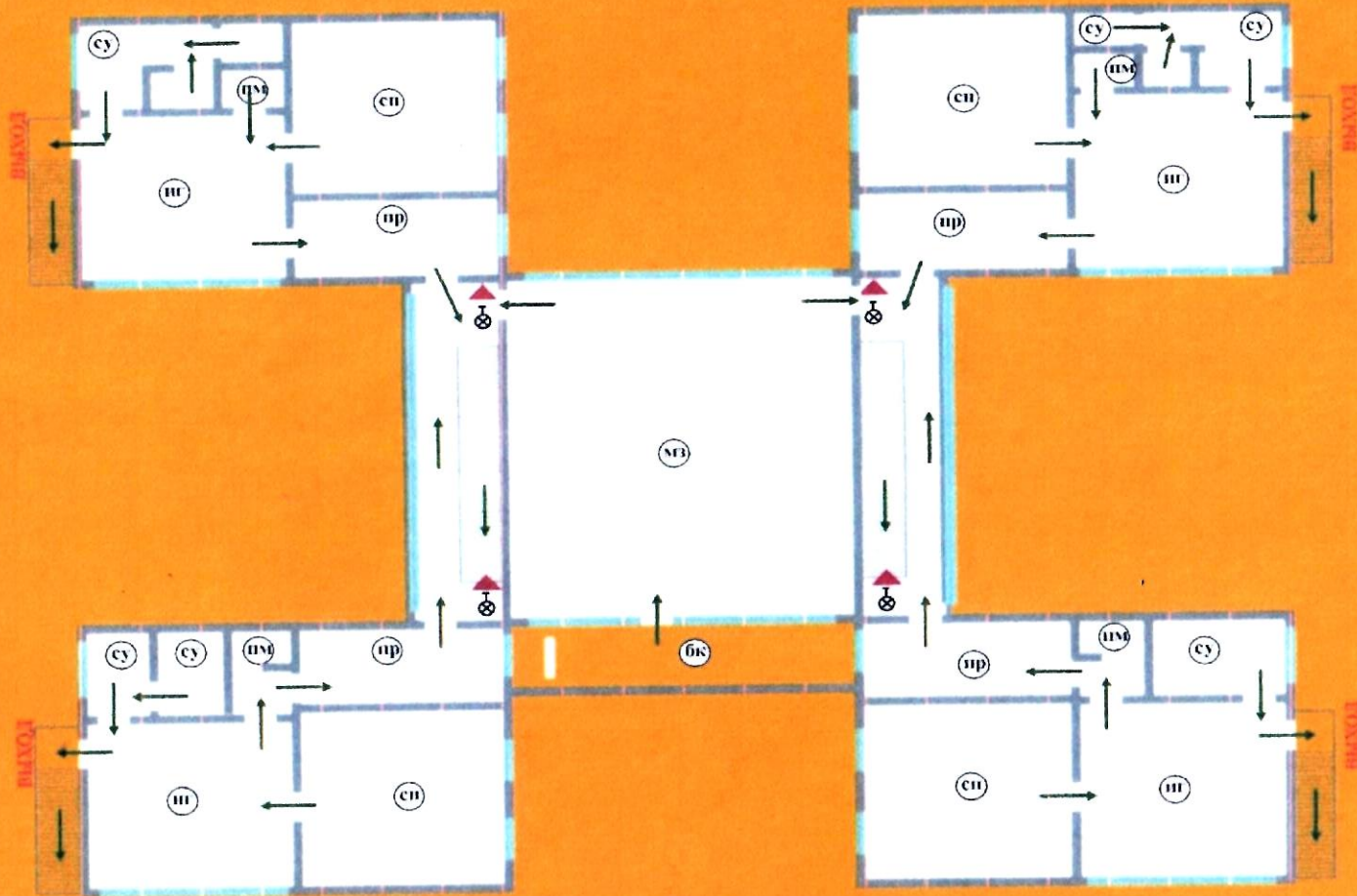
Исполнила: *Бронич Е.А.* Бронич Е.А. - завхоз



# ПЛАН

эвакуации людей и имущества  
2-ого этажа КГКП «Ясли-сад  
«Айналайын» при пожаре

«УТВЕРЖЕНО»  
/Директор КГКП «Ясли-сад  
«Айналайын»  
Катленова Р.Б.  
«01» 00 2020 года



- УСЛОВНЫЕ ОБОЗНАЧЕНИЯ
- ⊗ - пожарный пункт;
  - ▲ - огнетушитель;
  - - направление эвакуации;
  - - дверь;
  - ш - комната;
  - сп - спальня;
  - кух - кухня;
  - ш - туалет;
  - пш - музыкальный зал;
  - бк - ванная.

ТЕЛЕФОН  
ПОЖАРНОЙ ЧАСТИ  
101  
32-3-01

Исполнила: *Бронич Е.А.* Бронич Е.А. - завхоз

## Раздел 7

### Системы жизнеобеспечения

<b>Характеристика систем:</b>	
Энергоснабжения	Энергоснабжение от ТОО «Расчетно-сервисного центра» директор Серікбай А.С. Тел.: 8(7212) 90-01-61; 41-09-04 Документы и схемы хранятся у директора – Кауленовой Р.Б.
Водоснабжения и водоотведения	Водоснабжение и водоотведение централизованное.
Отопления, вентиляции и кондиционирования	Отопление централизованное металлопластиковые трубы и чугунные радиаторы, вентиляция естественная и принудительная. Кондиционеры отсутствуют.
Места хранения документов и схем по указанным системам	Кабинет директора

## Раздел 8

### Взаимодействие с правоохранительными органами. Лист вносимых в Паспорт изменений и дополнений:

Дата вносимых изменений и дополнений	
Основания для внесения изменений и дополнений	
Характер (содержание) вносимых изменений и дополнений	
Ф.И.О. и должность лица, внесшего изменения и дополнения	
Адреса рассылки изменений и дополнений	
Дата вносимых изменений и дополнений	
Основания для внесения изменений и дополнений	
Характер (содержание) вносимых изменений и дополнений	
Ф.И.О. и должность лица, внесшего изменения и дополнения	
Адреса рассылки изменений и дополнений	

## **ПРАВИЛА**

### **определения объектов, уязвимых в террористическом отношении и формирования их перечня**

#### Общие положения

1. Правила определения объектов, уязвимых в террористическом отношении и формирования их перечня (далее - Правила) разработаны в соответствии с Законом Республики Казахстан «О противодействии экстремизму» и «О борьбе с терроризмом».
2. Правила устанавливают единый порядок определения террористической уязвимости объектов Республики Казахстан и формирования их перечня.
3. Объектом уязвимым в террористическом отношении, признается любой объект, расположенный на территории Республики Казахстан, вне зависимости от формы собственности и ведомственной принадлежности, который может использоваться террористами или террористическими организациями для совершения акта терроризма, в результате которого нарушение или прекращение функционирования объектов может привести к потере управления, разрушению и инфраструктуре, необратимому изменению или разрушению экономики всего государства или административно-территориальной единицы, либо существенному ухудшению безопасности жизнедеятельности населения, проживающего на этих территориях, на длительный период (далее – объект УТО).

Под объектом понимается здание, сооружение, помещение, процесс, технологическая установка, транспортное средство, а также элементы и совокупности.

4. Категорирование объектов УТО осуществляется в зависимости от значимости (важности) объекта для обеспечения интересов общества и государства с учетом развития негативных последствий террористических действий по пессимистическому сценарию.
5. Правила не применяются к:
  - Исправительным учреждениям и следственным изоляторам уголовно-исполнительной системы Министерства юстиции Республики Казахстан;
  - Оборонным объектам Вооруженных сил Республики Казахстан, других войск и воинских формирований;
  - Объектам, охраняемым Республиканской гвардией Республики Казахстан;
  - Объектам, входящим в единую систему органов национальной безопасности, внутренних дел и Службы охраны Президента Республики Казахстан;
  - Адресат рассылки изменений и дополнений.

**Памятка дежурному администратору образовательного учреждения о  
первоочередных действиях при угрозе террористического акта или  
возникновении иных нештатных ситуаций**

При получении информации об угрозе совершения террористического акта или возникновении нештатной ситуации угрожающей жизни и здоровью воспитанников (обучающихся) и работников образовательного учреждения, дежурный администратор образовательного учреждения

**ОБЯЗАН:**

1. Убедиться в ее объективности, незамедлительно приняв меры по перепроверке первичного сообщения.
2. Лично доложить о случившемся руководителю образовательного учреждения.

Информация должна содержать возможные полные данные о:

- Времени происшествия, источнике информации и подтверждающих ее фактах;
  - О злоумышленниках, их численности, местах сосредоточения, наличие у них средств террора, вероятных путях проникновения на территорию объекта, выдвигаемых требованиях, психоэмоциональном состоянии;
  - Участке объекта (месте учреждения), где произошла нештатная ситуация, количестве в нем детей и работников.
3. Отдать распоряжение об усилении пропускного режима и охраны в учреждении с одновременным информированием о нештатной ситуации ответственного за пропускной режим.
  4. Применить средство тревожной сигнализации.
  5. По самостоятельной инициативе не вступать в переговоры с террористами.
  6. Выполнять требования злоумышленников, не связанные с угрозами жизни и здоровья людей, при этом не рисковать жизнью окружающих и своей, не провоцировать террористов к применению оружия.
  7. По возможности обеспечить документирование первичной информации о нештатной ситуации и принимаемых мерах на любых носителях информации, которые первой возможности передать руководителю образовательного учреждения или в правоохранительные органы.
  8. Организовать контроль за развитием ситуации и оперативное информирование руководства.

## **Памятка руководителю образовательного учреждения о первоочередных действиях при угрозе террористического акта или возникновении иных нештатных ситуаций**

При получении информации об угрозе совершения террористического акта или возникновении нештатной ситуации угрожающей жизни и здоровью воспитанников (обучающихся) и работников образовательного учреждения, **руководитель образовательного учреждения (лицо, его заменяющее)**

### **ОБЯЗАН:**

1. Оценить информацию в плане ее объективности, полноты и своевременности.
2. Организовать экстренную эвакуацию людей из зоны возможного поражения (террористического устремления), исключая панику, суету и столпотворение. При необходимости вызвать скорую помощь и пожарную охрану, до прибытия служб экстренной помощи организовать мероприятия по ликвидации последствий теракта и оказания первичной медицинской помощи пострадавшим.
3. Лично доложить о происшедшем:
  - Руководителю Государственного Учреждения «Отдел образования Бухар-Жырауского района» или его заместителю по телефону: 2-22-82;
  - Дежурные службы органов внутренних дел, КНБ, УЧС по телефонам:  
КНБ г.Темиртау – 8 /7212/ 91-03-00; РОВД – 9-2-13-63; РУЧС – 9-2-14-69;  
ДКНБ РК по Карагандинской области – 8 /7212/ 41-04-48; Департамент внутренних дел – 8 /7212/ 41-22-21.Информация должна содержать: наименование организации, ее точный адрес, характер происшествия, возможные последствия, известные места нахождения злоумышленников, сведения о наличии у них огнестрельного оружия, взрывчатых веществ и иных средств террора, единомышленников не учреждения, требования выдвигаемые преступниками.
4. Организовать, по возможности, оцепление места происшествия имеющимися на объекте силами и средствами, обеспечив сохранность и неприкосновенность всех предметов, связанных с событием.
5. Принять меры по фиксации точного времени происшествия участников и очевидцев, а также посторонних лиц, оказавшихся накануне и после событий на территории объекта.
6. Силами работников объекта принять меры по усилению охраны и пропускного режима учреждения.
7. Исключить использование на объекте средств радиосвязи, включая мобильные телефоны.
8. Обеспечить подъезд к месту происшедствия и условия для работы представителям правоохранительных органов, медицинской помощи, пожарной охраны, аварийных служб. Выделить работников учреждения, способных быть консультантами оперативного штаба по проведению контртеррористической операции.
9. Проверить выполнение отданных ранее распоряжений.

## Контрольный лист сообщения

### об угрозе совершения террористического акта

#### Соберите как можно больше информации:

Включите магнитофон.

Время и дата получения сигнала.

Какие вопросы следует задавать:

1. Когда произошел теракт?
2. Где вы находитесь сейчас?
3. Какой тип теракта?
4. Видели ли вы исполнителя теракта, где он находится сейчас?
5. Откуда звоните?
6. Как Вас зовут и где вы находитесь?

Описание голоса звонившего:

- Молодой \_\_\_\_\_ женский \_\_\_\_\_ мужской \_\_\_\_\_.
- Средних лет \_\_\_\_\_ акцент \_\_\_\_\_.
- Интонация \_\_\_\_\_.

Посторонние звуки.

Точная формулировка угрозы.

Время, когда звонивший прервал разговор.

**НЕМЕДЛЕННО СООБЩИТЬ О ЗВОНКЕ СВОЕМУ РУКОВОДИТЕЛЮ.**

Ваше имя, местонахождение, телефон.

Говорили ли Вы кому-нибудь о полученной угрозе, помимо Вашего руководителя.

## **ИНСТРУКЦИЯ ДЕЖУРНОМУ** **на случай умышленного взрыва и обнаружения взрывных устройств**

В случае поступления по телефону сообщения об угрозе умышленного взрыва (заминирования) **НЕОБХОДИМО**:

1. Получить как можно больше информации об угрозе и самом абоненте до того как он положил трубку.
2. Слушайте абонента внимательно, не перебивайте. Постарайтесь, чтобы он говорил как можно дольше.
3. Сообщить об угрозе:
  - В УП 2-13-63
  - в ОНБ – 8 /7212/ 41-04-48
  - оперативному дежурному городского управления по ЧС – 9-2-14-69
4. не поддавайтесь панике и действуйте согласно данных указаний.

### **НОМЕРА ТЕЛЕФОНОВ АВАРИЙНЫХ СЛУЖБ**

<b>№ п/п</b>	<b>Виды чрезвычайных ситуаций</b>	<b>Телефоны</b>
1	Пожар	101, 8 /7212/ 24-10-01/32-301
2	Авария, связанная с использованием газа в быту	104
3	Угроза умышленного взрыва	Оперативный дежурный УЧС - 9-2-14-69 Дежурный КНБ - 8 /7212/ 41-04-48 Дежурный РУВД - 9-2-13-63 Оперативный отдел акимата Бухар-Жырауского района - 9-2-14-60, 9-2-12-77 Диспетчер по холодно воде – 24-227 Специалист «СельЭнерго» - 24-386

**ГРАФИК**  
**дежурства администрации КГКП «Ясли-сад «Айналайын»**  
**по мерам антитеррористической безопасности**  
**на 2021-2022 учебный год**

№ п/п	Ф.И.О. полностью	Должность	День недели	Время дежурства
1	Кауленова Роза Болатовна	Директор	Понедельник	с 08:00 до 18:00
2	Ким Ирина Рудиковна	Методист	Вторник	с 08:00 до 18:00
3	Бронич Елена Анатольевна	Завхоз	Среда	с 08:00 до 18:00
4	Сагимбаева Дана Балтабаевна	Экономист- Бухгалтер	Четверг	с 08:00 до 18:00
5	Дмитриева Ольга Викторовна	Мед.сестра	Пятница	с 08:00 до 18:00

**Сторожами детского сада ведется контроль за посетителями**  
**с 07:00 до 19:00**  
**в ночное время суток**  
**с 19:00 до 07:00**

1. Сняtkова Надежда Васильевна
2. Исаkова Сауле Сериковна
3. Камша Светлана Николаевна

**При угрозе террористических актов в ночное время дежурство**  
**осуществляют:**

Директор КГКП «Ясли-сад «Айналайын»  
Завхоз

Кауленова Роза Болатовна  
Бронич Елена анатольевна

Директор  
КГКП «Ясли-сад «Айналайын»



Р.Б.Кауленова

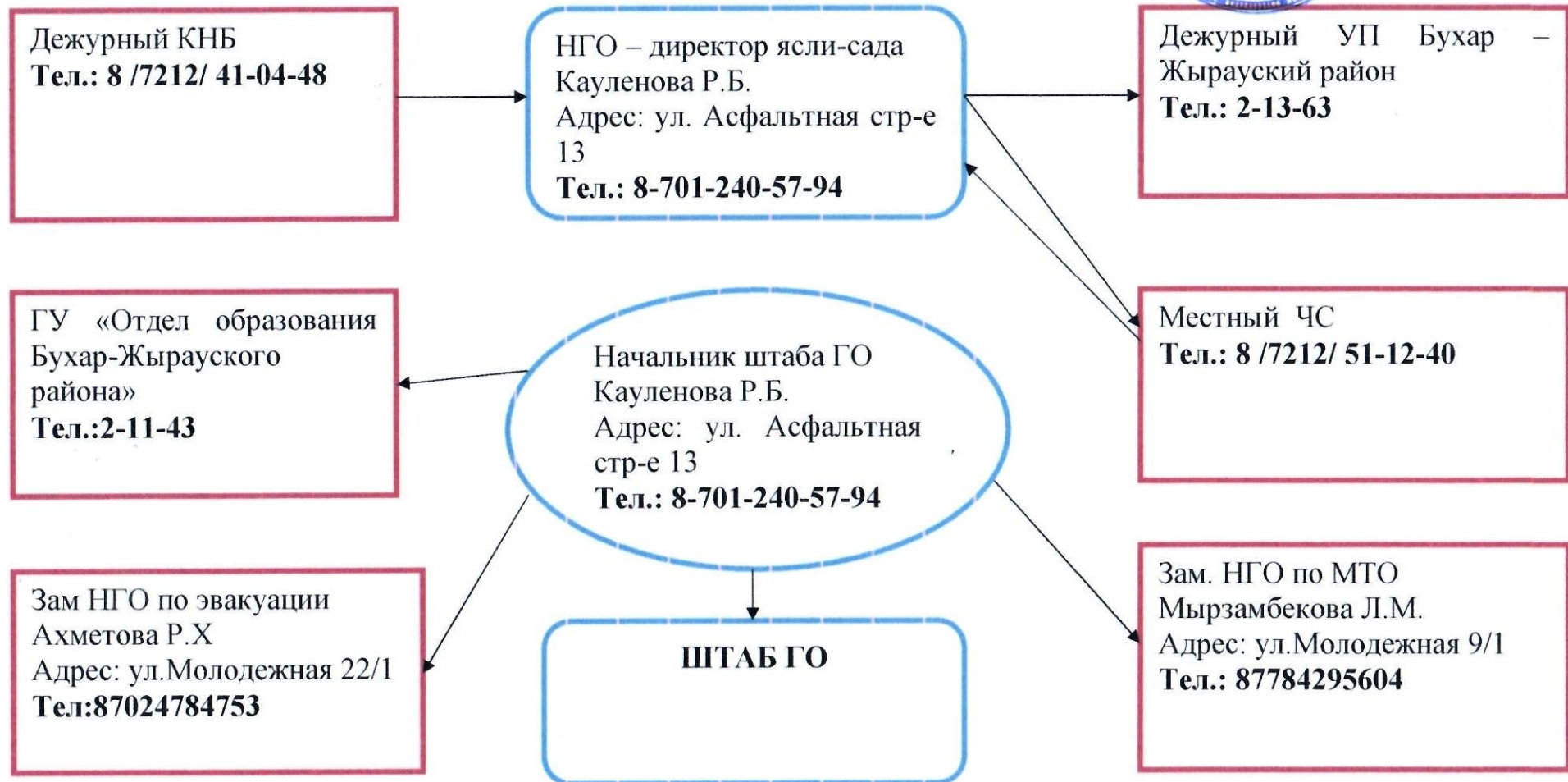


«УТВЕРЖДАЮ»

Директор  
КГКП «Ясли-сад «Айналайын»  
Р.Б.Кауленова



**СХЕМА ОПОВЕЩЕНИЯ ПОСТОЯННОГО СОСТАВА**  
КГКП «Ясли-сад «Айналайын»  
в рабочее время



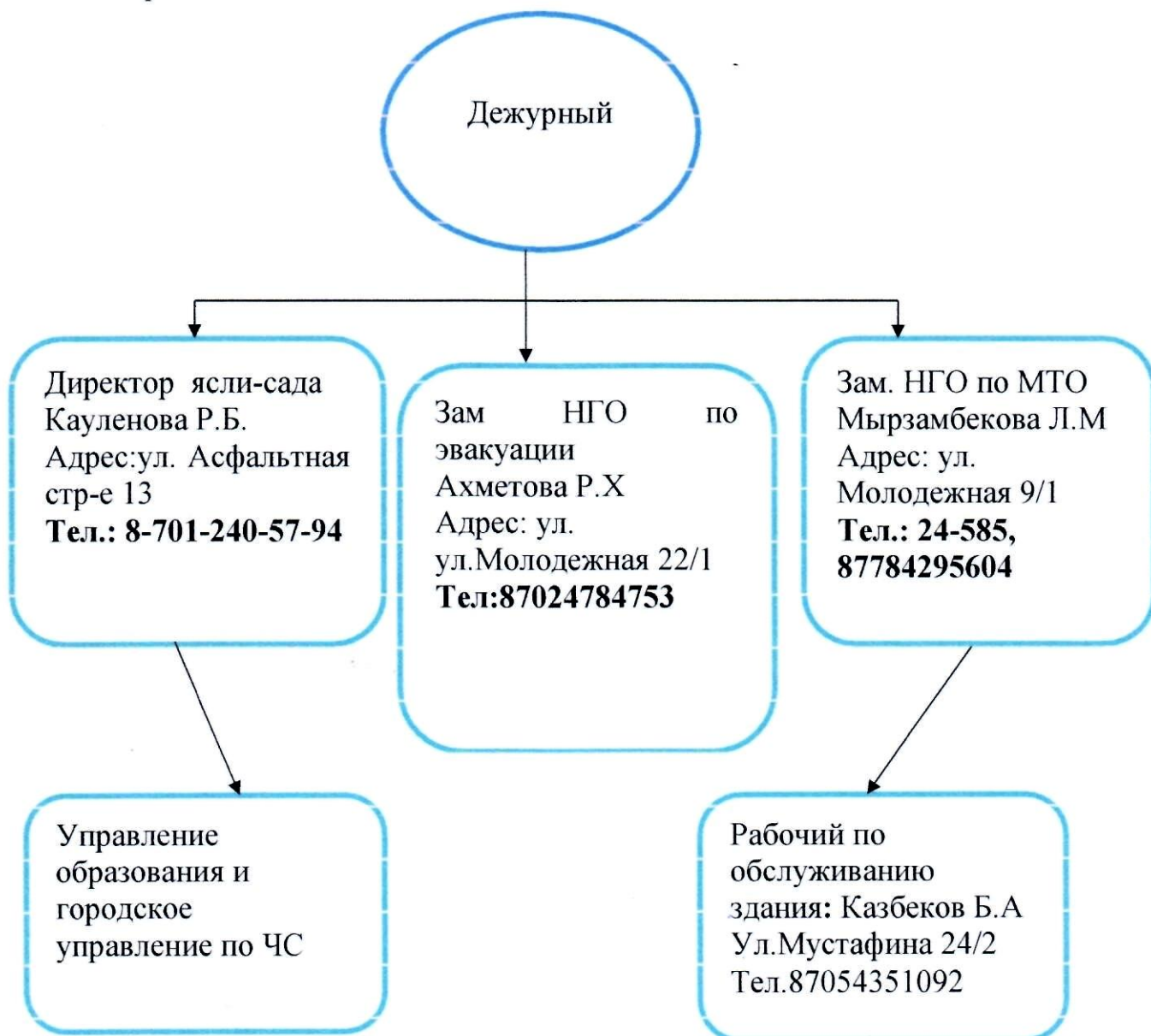


«УТВЕРЖДАЮ»

Директор  
КГКП «Ясли-сад «Айналайын»  
Р.Б.Кауленова

**АЛГОРИТМ ДЕЙСТВИЯ**  
**педагогического коллектива КГКП «Ясли-сад «Айналайын»**  
**по устранению актов терроризма**

1. Дежурный немедленно оповещает первого руководителя КГКП «Ясли-сад «Айналайын», зам. директора по ГО и ЧС, завхозу.
2. Директор КГКП «Ясли-сад «Айналайын» оповещает Областное Управление образования и городское управление по ЧС.
3. Завхоз КГКП «Ясли-сад «Айналайын» вызывает слесаря сантехника, сварщика, слесаря электрика и другой технический персонал по устранению аварии.





**«УТВЕРЖДАЮ»**

**Директор**

**КГКП «Ясли-сад «Айналайын»**

**Р.Б.Кауленова**

### **Инструкция**

#### **по действиям дежурного технического персонала в не рабочее время**

1. При возникновении аварии на тепло-энерго-водосетях дежурному по детскому саду сообщить завхозу Бронич Е.А. по дом.тел.32-803; моб.:87473683448
2. Дежурному по детскому саду, при повреждении на тепловых сетях, взять ключ от теплоузла у дежурного сторожа и закрыть задвижку №1, произвести слив отопительной системы через винтили.
3. Вызвать рабочего по обслуживанию здания.
4. При крупной аварии немедленно сообщить завхозу «Ясли-сад «Айналайын» по дом.тел.32-803; моб.:87473683448.
5. До прибытия руководителя сообщить в аварийную службу:
  - Водопровод и канализация: 24-227
  - Электросетей: 24-386

«УТВЕРЖДАЮ»

Директор

КГКП «Ясли-сад «Айналайын»

Р.Б.Кауленова

**ПЛАН**

**мероприятий по обучению персонала способами защиты  
и действиях при актах терроризма**

№ п/п	Наименование мероприятий	Срок проведения	Ответственный исполнитель
<b>Совещания по вопросам противодействия терроризму и экстремизму</b>			
1	Обеспечение сохранности жизни и здоровья детей	В течении года	Кауленова Р.Б.
2	Изучение Законов РК «О борьбе с терроризмом», «О противодействии экстремизму»	Октябрь Март	Ким И.Р.
3	Ознакомление сотрудников с функциональными обязанностями, правилами внутреннего распорядка, Уставом детского сада	Сентябрь	Кауленова Р.Б.
<b>Инструктажи, практические занятия, тренировки, учения</b>			
1	Изучение памяток и инструкций о действиях при угрозе террористического акта или возникновении иных нештатных ситуаций	Декабрь Апрель	Бронич Е.А.
2	Проведение анкетирования среди сотрудников	Февраль	Бронич Е.А.
<b>Мероприятия по вопросам противодействия терроризму и экстремизму</b>			
1	Проведение рейдов по территории детского сада с целью выявления мест, опасных для жизни и здоровья детей		

5

**КОНСТРУКТИВТІК ЭЛЕМЕНТТЕР ЖӘНЕ ИНЖЕНЕРЛІК  
ЖАБДЫҚТАРДЫҢ ТЕХНИКАЛЫҚ СИПАТТАМАСЫ  
ТЕХНИЧЕСКОЕ ОПИСАНИЕ КОНСТРУКТИВНЫХ  
ЭЛЕМЕНТОВ И ИНЖЕНЕРНОГО ОБОРУДОВАНИЯ**

№ п/п	Конструктивтік элементтердің атауы / Наименование конструктивных элементов	Конструктивтік элементтердің сипаттамасы (материал, ондеу және т.б.) / Описание конструктивных элементов (материал, отделка и т.д.)	Техникалық жағдайы (шөгү, шірік, жарықшақ және т. б.) / Техническое состояние (осадка, гниль, трещины и т.д.)	Тоғу / Нанос, %	Ағымдағы өзгеріс / Текущие изменения	
1	2	3	4	5	6	
1	Іргетас / Фундамент	бетон	вполне удов-ное	15		
2	а) сыртқы және ішкі негізгі қабырғалар / наружные и внутренние капитальные стены	кирпич	вполне удов-ное	15		
	б) қалқалар / перегородки	кирпич	вполне удов-ное	15		
3	Жабылулар / Перекрытия	шатырдағы / чердачное	дерево	вполне удов-ное	15	
	кабатаралық / междуэтажное	ж/б плиты	вполне удов-ное	15		
4	Шатыр / Крыша	шифер	вполне удов-ное	15		
5	Еденлер / Полы	І қабаттағы / 1-го этажа	кафель, линолеум	вполне удов-ное	15	
	Келесі қабаттардың / последующих этажей	кафель, линолеум	вполне удов-ное	15		
6	Ойықтар / Проемы	терезе / окна	дерево	вполне удов-ное	15	
		есіктер / двери	дерево	вполне удов-ное	15	
7	Өңдеу жұ- мыстары / Отделочные работы	ішкі / внутренние	штукатурка, побелка	вполне удов-ное	15	
		сыртқы / наружные	штукатурка, побелка	вполне удов-ное	15	
8	Ыстық сумен жабдықтау / Горячее водоснабжение					
9	Су құбыры / Водопровод	да	вполне удов-ное	15		
10	Канализация / Канализация	да	вполне удов-ное	15		
11	Электр жарығы / Электроосвещение	да	вполне удов-ное	15		
12	Жылыту / Отопление	пешті / печное				
13		газ пешті / печное газовое				
14		ЖЭЦ-нан / от ТЭЦ	да	вполне удов-ное	15	
15		электрлік / электрическое				
16		жеке жылыту құрылғыларына н / от	газға / на газе			
			қатты отында / на твердом топливе			
17		индивидуаль- ной отопитель- ной установки				
18	Аудандық котельнаыады / от районной котельной	газға / на газе				
		қатты отында / на твердом топливе				
19						
20	Өртүрлі жұмыстар / Разные работы					

1. Қабат бойынша жоспар / поэтажные планы \_\_\_\_\_ 2 \_\_\_\_\_
2. Қабат бойынша жоспарға экспликация / Экспликация к поэтажному плану \_\_\_\_\_ 5 \_\_\_\_\_
3. Ерекше белгілері / Особые отметки: \_\_\_\_\_

от « 01 » 01 АКТ 20 21 г.

Утверждаю Аким п. Кушоны  
Кусанов К.Н.

Разграничение балансовой принадлежности и эксплуатационной ответственности между  
Услугодателем и Потребителем

Мы, нижеподписавшиеся,

Представитель

Услугодателя ТОО «Коммуналдык» (Коммунальщик)

В лице директора – Бордюгова В.А.

Представитель

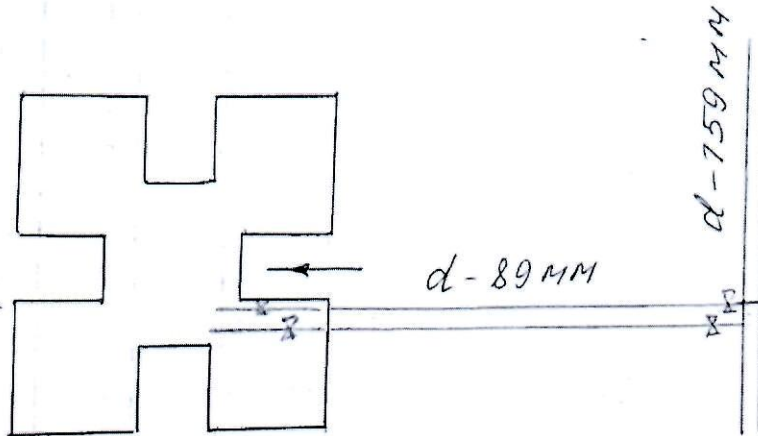
Потребителя КГКП Ясли/Сад «Айналайын»

В лице заведующей детского сада – Кауленовой Р.Б.

Составили настоящий акт на предмет разграничения балансовой принадлежности и эксплуатационной ответственности по сетям теплопотребления между Потребителем и Услугодателем.

1. Граница разграничения балансовой принадлежности между Потребителем и Услугодателем в соответствии с приказом Министерства Энергетики РК от 18.12.2014 г. Граница раздела балансовой принадлежности на объектах Кондоминиума является: наружная стена здания.

Схема раздела границ:



Сети Услугодателя показаны – красным, сети Потребителя – синим цветом.

При этом за состояние присоединения ответственность несет Услугодатель.

2. Потребитель несет ответственность:

а) за сохранность сетей Потребителя, присоединенным к сетям Услугодателя, находящихся на балансе Услугодателя.

3. Услугодатель несет ответственность:

а) за эксплуатацию сетей, находящихся на балансе Услугодателя

4. Акт разграничения хранится у Потребителя и Услугодателя.

5. Акт разграничения подлежит переоформлению в следующих случаях:

а) при изменении схемы снабжения;

б) при изменении владельца.

Представитель Услугодателя Бордюгов В.А.

Представитель Потребителя Кауленова Р.Б.

*Ж. Кусанов*



АКТ

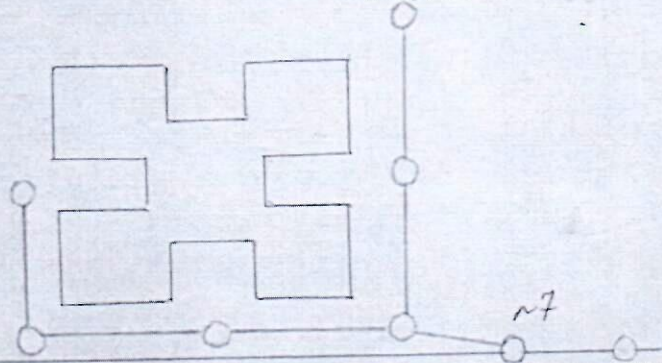
Разграничение балансовой принадлежности и эксплуатационной ответственности между  
Услугодателем и Потребителем

Мы, нижеподписавшиеся,  
Представитель  
Услугодателя ТОО «Коммуналдык» («Коммунальщик»)  
в лице Бордюгова В.А.  
Представитель  
Потребителя Заведующей детским садом «Айналайын»  
в лице Кауленовой Р.Б.

составили настоящий акт на предмет разграничения балансовой принадлежности и эксплуатационной ответственности по сетям водоотведения между Потребителем и Услугодателем.

1. Граница разграничения балансовой принадлежности между Потребителем и Услугодателем в соответствие с Правилами предоставления коммунальных услуг Водоотведения. Границей раздела балансовой принадлежности является канализационный колодец №7 Услугодателя проходящий вдоль дома №3.

Схема раздела границ:



Сети Услугодателя показаны - красным цветом, сети Потребителя - синим цветом.

При этом за состояние присоединения ответственность несет Услугодатель.

2. Потребитель несет ответственность:

- а) за сохранность сетей Потребителя, присоединенным к сетям Услугодателя, находящиеся на балансе Услугодателя

3. Услугодатель несет ответственность:

- а) за эксплуатацию сетей, находящихся на балансе Услугодателя

4. Акт разграничения хранится у Потребителя и у Услугодателя.

5. Акт разграничения подлежит переоформлению в следующих случаях:

- а) при изменении схемы снабжения
- б) при изменении владельца.

Представитель Услугодателя Бордюгов В.А.

Представитель Потребителя Кауленова Р.Б.



Утверждаю Аким п. Кушоки  
Кусаинов К.Н.

от « 01 » 01 АКТ 20 21 г.

Разграничение балансовой принадлежности и эксплуатационной ответственности между  
Услугодателем и Потребителем

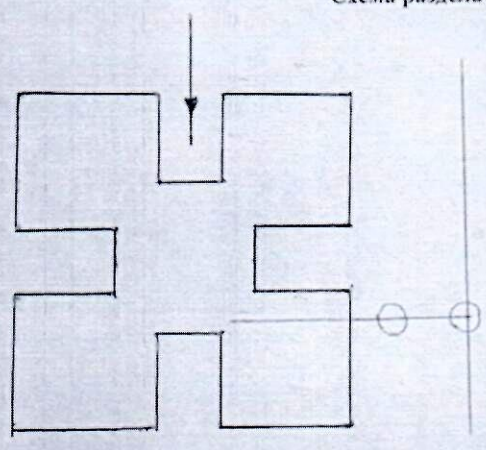
Мы, нижеподписавшиеся,

Представитель  
Услугодателя ТОО «Коммуналдык» (Коммунальщик)  
В лице директора – Бордюгова В.А.  
Представитель  
Потребителя КГКП Ясли/Сад «Айналайын»  
В лице заведующей детского сада – Кауленовой Р.Б.

Составили настоящий акт на предмет разграничения балансовой принадлежности и эксплуатационной ответственности по сетям водоснабжения между Потребителем и Услугодателем.

1. Граница разграничения балансовой принадлежности между Потребителем и Услугодателем в соответствии Правилами предоставления коммунальных услуг (статья № 37-1 п. 5 Водного Кодекса РК от 09.07.2003 года). Границей раздела балансовой принадлежности на объектах Кондоминиума является: наружная стена здания.

Схема раздела граници:



Сети Услугодателя показаны – красным, сети Потребителя – синим цветом.  
При этом за состояние присоединения ответственность несет Услугодатель.

2. Потребитель несет ответственность:
  - а) за сохранность сетей Потребителя, присоединенным к сетям Услугодателя, находящихся на балансе Услугодателя.
3. Услугодатель несет ответственность:
  - а) за эксплуатацию сетей, находящихся на балансе Услугодателя
4. Акт разграничения хранится у Потребителя и Услугодателя.
5. Акт разграничения подлежит переоформлению в следующих случаях:
  - а) при изменении схемы снабжения;
  - б) при изменении владельца.

Представитель Услугодателя Бордюгов В.А.  
Представитель Потребителя Кауленова Р.Б.





